

Dossier de presse



Women's World Summit Foundation - WWSF FONDATION SOMMET MONDIAL DES FEMMES



Monette ABATORD, Agricultrice dans le Nord Atlantique
Lauréate du PRIX WWSF pour la créativité des femmes en milieu rural
Édition 2013

Mise à l'honneur de la lauréate par le Président de la CCNM
Mardi 22 octobre 2013 à 11H00
Espace Fonds d'Or du Marigot

WWSF – Section Femmes

"L'égalité entre les hommes et les femmes doit devenir une réalité vécue"





Monette ABATORD, Agricultrice dans le Nord Atlantique Lauréate du PRIX WWSF pour la créativité des femmes en milieu rural - Édition 2013

C'est avec une grande fierté que le Président de la CCNM a l'honneur et le plaisir de vous inviter à venir célébrer **Monette ABATORD, Lauréate du Prix WWSF 2013 pour la créativité des femmes en milieu rural** **Mardi 22 octobre 2013 à 11H00, Espace Fonds d'Or du Marigot.**

La CCNM a eu raison de répondre, en avril 2013, à l'appel à candidature lancé par la Fondation « Sommet Mondial des Femmes » pour le prix de la créativité des femmes en milieu rural, édition 2013.

Le 30 septembre, La WWSF-Fondation Sommet Mondial des Femmes annonçait aux médias et à la communauté internationale, parmi les noms des 10 lauréates sélectionnées, celui d'une agricultrice du Nord Atlantique : Monette ABATORD.

Monette ABATORD, 48 ans, agricultrice, fille d'agriculteurs du Gros Morne, s'est investie dans le développement du monde agricole et rural. Elle est actuellement Présidente du MANA (Marché Agricole du Nord Atlantique) et depuis février 2013, 3^e Vice-Présidente de la Chambre d'Agriculture de Martinique.

Le Président de la CCNM a l'honneur et le plaisir de vous inviter à venir célébrer notre lauréate
Monette ABATORD
Mardi 22 octobre 2013 à 11H00
à l'Espace Fonds d'Or au Marigot.



Le Prix de la créativité des femmes en milieu rural honore des femmes et des groupements de femmes créatives et courageuses qui contribuent à l'amélioration de la qualité de vie dans les communautés rurales, à la protection de l'environnement, à la transmission du savoir-faire et aux droits de la femme au développement et à la paix.

Créé en 1994, le Prix WWSF a déjà été décerné à ce jour à 395 lauréates dans plus de 120 pays.

Les 10 lauréates 2013 du Prix de la créativité des femmes en milieu rural

- **Lori Lea Pourier - Etats-Unis**
« Redonner de l'impulsion aux communautés indiennes d'Amérique grâce à l'art »
- **Monette Abatord - Martinique**
« Militer pour le développement durable et les petits agriculteurs »
- **Sladjana Uji - Bosnie-Herzégovine**
« Créer un nouveau modèle pour les femmes rurales »
- **Révérrende Mai Ki - Myanmar**
« Considérer chaque être comme égal »
- **Suchismita Majumdar - Inde**
« Réhabiliter les personnes handicapées dans les zones rurales »
- **Djaouida Lassel - Algérie**
« Montrer le chemin en tant que première femme agricultrice de la région »
- **Aziza Jebbari - Maroc**
« S'engager pour un développement durable »
- **Armelina Tsiki - Lesotho**
« Changer la vie des jeunes filles et des femmes grâce à l'éducation »
- **Seynabou Male Cissé - Sénégal**
« Instaurer la paix à long terme »
- **Eunice Uchechioma Agu - Nigéria**
« Le football comme moyen d'éducation »

PRIX WWSF pour la créativité des femmes en milieu rural - lauréate en 2013
Mardi 22 octobre 2013 - Espace Fonds d'Or du Marigot



Monette ABATORD, Agricultrice dans le Nord Atlantique Lauréate du PRIX WWSF pour la créativité des femmes en milieu rural - Édition 2013

WWSF – Section Femmes

"L'égalité entre les hommes et les femmes doit devenir une réalité vécue"



Le PRIX WWSF pour la créativité des femmes en milieu rural

Décerné depuis 1994 par la WWSF Fondation Sommet Mondial des Femmes, une organisation humanitaire, internationale et à but non lucratif, oeuvrant pour la mise en application des droits des femmes et des enfants - le Prix de la créativité des femmes en milieu rural est attribué aux femmes et aux organisations de femmes faisant preuve de créativité, de courage et d'un engagement exceptionnel dans le but d'augmenter la qualité de vie en milieu rural (395 prix décernés à ce jour). Le Prix vise à attirer l'attention de la communauté internationale sur les contributions apportées par les lauréates à un développement durable, à la sécurité alimentaire et à la paix, ainsi que de susciter plus de reconnaissance et de soutien pour leurs projets

Critères

L'impact durable du prix dépend de l'intégrité de la personne qui soumet une candidature et de la qualité des nominations. Le prix se veut une récompense pour les résultats accomplis plutôt qu'une aide aux projets futurs. La présentation de la candidate doit être la plus précise possible.

Les éléments suivants doivent être mis en avant :

- Un courage et une persévérance exceptionnels
- L'innovation de la démarche
- L'effort fait pour préserver et respecter l'environnement
- L'impact durable sur la communauté
- Les lauréates sont sélectionnées par un jury international composé des membres du conseil d'administration de la Fondation. Le résultat est proclamé en septembre et les célébrations s'organisent le 15 octobre - Journée Internationale des Femmes Rurales. La WWSF s'engage à récompenser chaque année 5 à 10 femmes et groupements de femmes rurales dans le monde.

Pour plus d'information

www.woman.ch

WWSF Fondation Sommet Mondial des Femmes,

1 avenue de la Paix, 1202 Genève, Suisse

E-mail: **wrwd@wssf.ch** Web **www.woman.ch**

PRIX WWSF pour la créativité des femmes en milieu rural - lauréate en 2013
Mardi 22 octobre 2013 - Espace Fonds d'Or du Marigot



Monette ABATORD, Agricultrice dans le Nord Atlantique Lauréate du PRIX WWSF pour la créativité des femmes en milieu rural - Édition 2013

Monette ABATORD

« Militer pour le développement durable et les petits agriculteurs »

Née de parents agriculteurs, Monette ABATORD, 48 ans, connaît la dureté de la vie rurale. Malgré cela, elle a poursuivi des études et obtenu un diplôme de styliste.

En 2005, elle a repris quelques hectares de la ferme familiale pour débiter des cultures alimentaires. Elle était particulièrement intéressée par l'arboriculture et la plantation d'agrumes (taros, patates douces, bananes, choux, goyaves, etc.). Bien qu'elle ait rencontré des difficultés administratives, financières et matérielles en mettant en place son projet, elle n'a jamais renoncé.

Rejoignant une association d'agriculteurs et de fermiers appelée "Le Marché Agricole du Nord Atlantique" (MANA), Monette en a été la secrétaire générale puis la vice-présidente. Elle fait la promotion des produits frais et transformés ainsi que de l'artisanat local. Avec son approche, Monette adopte des principes de développement durable, favorise la solidarité parmi les producteurs, le contact direct avec les consommateurs, et réduit les chaînes de distribution par la mise en place de marchés locaux. Sous sa direction, l'association aide les fermiers isolés à vendre leurs produits. Elle dirige également un fonds commun, dont les bénéfices sont redistribués. Elle encourage l'action intégrative et le management rigoureux en préparant des notes techniques qui analysent les terres des fermes pour éliminer les risques de pollution.

Grâce à MANA, Monette a créé « des actions conjointes pour un marketing plus efficace à l'intention des petits fermiers » par le biais desquelles les producteurs et les consommateurs renouent avec les marchés ouverts. Cette initiative attire de nouveaux investissements qui renforcent les besoins en administration et en marketing. Grâce à son succès et à son ambition, Monette travaille aujourd'hui sur une stratégie de ventes basée sur le développement du tourisme, ce qui apportera davantage de diversification en termes de produits et un accroissement des consommateurs. Connue pour ces réalisations, elle est la troisième vice-présidente de la Chambre d'Agriculture de La Martinique. Dans un environnement d'ordinaire réservé aux hommes, elle est aujourd'hui reconnue par eux.



PRIX WWSF pour la créativité des femmes en milieu rural - lauréate en 2013
Mardi 22 octobre 2013 - Espace Fonds d'Or du Marigot



Monette ABATORD, Agricultrice dans le Nord Atlantique Lauréate du PRIX WWSF pour la créativité des femmes en milieu rural - Édition 2013

Communiqué de presse du 30 septembre 2013

de WWSF Women's World Summit Foundation

Annonçant les lauréates du Prix WWSF pour la créativité des femmes en milieu rural



WWSF PRIZE
for women's
creativity
in rural life
www.woman.ch
PRIX pour
la créativité
des femmes
en milieu rural



Award ceremonies
Remise du Prix
15
Oct.
INTERNATIONAL
DAY
of rural women
www.wwsf.ch



COMMUNIQUÉ DE PRESSE

Genève, le 30 septembre 2013

Contact: Elly Pradervand, Fondation Sommet Mondial des Femmes
WWSF Women's World Summit Foundation • 11 Av. de la Paix • 1202 Genève • Suisse
Tél. + 41 (0) 22 738.66.19 • Fax + 41 (0) 22 738.82.48 • Email: wwsf@wwsf.ch

I PRIX WWSF pour la créativité des femmes en milieu rural - 10 lauréates en 2013

II Journée Intl. de la femme rurale - 15 octobre - Lettre aux femmes rurales - 2013

I La WWSF-Fondation Sommet Mondial des Femmes a le plaisir d'annoncer aux médias et à la communauté internationale les noms des 10 lauréates sélectionnées en 2013 de recevoir son **Prix (annuel) pour la créativité des femmes en milieu rural 2013**. Le Prix (1000 US\$ par lauréate) honore des femmes et des groupements de femmes créatives et courageuses qui contribuent à l'amélioration de la qualité de vie dans les communautés rurales, à la protection de l'environnement, à la transmission du savoir-faire et aux droits de la femme au développement et à la paix. Créé en 1994, le Prix WWSF a déjà été décerné à ce jour à 395 lauréates dans plus de 120 pays. Les activités des 10 lauréates de cette année sont publiées sur notre site

<http://womensection.woman.ch/index.php/fr/prix-pour-la-creativite> et dans notre Newsletter édition 2013.

Nous espérons que leurs parcours vous inspireront et que ces femmes exceptionnelles en encourageront d'autres à laisser leur empreinte, participant ainsi à la promotion des droits humains, à l'élimination de la pauvreté et de la violence, à la sauvegarde de la planète et à la réalisation des Objectifs du Millénaire pour le Développement (OMD). Une exposition itinérante sur la créativité de toutes les lauréates est présentée lors de diverses conférences et une exposition est ouverte au public au siège de la WWSF.

II Pour célébrer la **Journée internationale des femmes rurales – 15 octobre 2013** (une campagne annuelle de la WWSF pour une prise de conscience et pour l'autonomie des femmes rurales (devenue une Journée officielle de l'ONU), la Fondation publie chaque année une **Lettre ouverte aux femmes rurales du monde** les informant de leurs droits. **Thème 2013** « **Revendiquez votre droit à la dignité et à l'éducation** »
http://www.woman.ch/index.php?page=2012-3&hl=fr_FR



Pour de plus amples renseignements sur les critères de nomination pour les Prix 2014, veuillez visiter notre site
http://www.woman.ch/index.php?page=nomination-guidelines&hl=fr_FR
ou nous contacter à l'adresse mail wwsf@wwsf.ch

La WWSF exprime sa gratitude à ses membres et sponsors grâce auxquels ses programmes deviennent possibles. <http://www.woman.ch>

PRIX WWSF pour la créativité des femmes en milieu rural - lauréate en 2013
Mardi 22 octobre 2013 - Espace Fonds d'Or du Marigot



Articles de presse

GROS-MORNE. Une reconversion réussie « Le métier d'agricultrice m'a permis de me réaliser pleinement »

■ A 41 ans Monette Abatord vient de créer sa propre exploitation agricole.
■ Malgré les obstacles, femme battante, elle aura su relever le défi.

Après avoir exercé pendant une dizaine d'années le métier de couturière, Monette Abatord décide un beau jour de reprendre l'exploitation de son père, quartier Bois Lézard. « J'ai quitté le foyer familial très jeune, puis j'ai eu des enfants, j'ai dû travailler sans choisir vraiment ma voie, confie t-elle. Il était temps que je me réalise pleinement. Le travail de la terre est pour moi une passion, et puis ici c'est tellement calme, je m'y sens bien. »

Lorsque son père décède, dans la famille il n'y a pas un seul garçon pour prendre la relève. Monette n'hésite pas alors à retrousser ses manches et à reprendre les outils. « Mes parents ont pu racheter le terrain sur lequel ils ont travaillé toute une vie, il y a de cela une quinzaine d'années, il n'était pas question de laisser cela à l'abandon. » Mais pour redémarrer l'activité, la jeune femme doit faire face à un véritable parcours du combattant. « Les démarches administratives sont très lourdes, il faut à la fois présenter un projet viable et réunir les fonds pour démarrer ». Entre 1999 et 2001, la jeune femme suit une formation au CFFPA du Lorrain où elle obtient un BPREA (brevet professionnel de responsable agricole) : diplôme obligatoire pour pouvoir accéder aux aides allouées aux nou-



Depuis un an, Monette Abatord cultive sur trois hectares, dachines, ignames, bananes, choux pommés et quelques arbres fruitiers.

veaux chefs d'exploitation. Cette formation lui a aussi permis d'acquies des connaissances en gestion et en agriculture.

Un lourd investissement

« L'agriculteur d'aujourd'hui doit être très complet et toujours à la page. Il faut se tenir au courant de l'évolution de la législation, des produits à uti-

liser et surtout être capable de gérer l'entreprise. Bien souvent, nous tenons aussi le rôle de secrétaire ».

Depuis un an, la jeune exploitante cultive sur trois hectares, dachines, ignames, bananes, choux pommés et quelques arbres fruitiers. Avant que son père ne parte en retraite, l'exploitation était plantée en goyaviers. Les fruits étaient alors destinés à la fabrication de jus pour l'usine du Gros-Morne. Lorsque Monette Abatord reprend le terrain il n'y a plus que



quelques dachines. Elle doit repartir à zéro, investir en plants, produits et outils. « Avant d'obtenir des aides il faut pratiquement s'endetter. Rien que le véhicule, qui est indispensable, c'est déjà un investissement. Aujourd'hui je suis à 75 % du matériel à acquies. En fait il faut prouver que l'on est capable de tenir pour être aidé. Pour s'installer il faut vraiment le vouloir, bien gérer son porte-monnaie, travailler et ne pas penser à prendre des vacances. Heureusement mon mari me soutient moralement, sans lui j'aurais sans doute baissé les bras. Il y a aussi Charles Erepmoc de la CGSR qui m'a beaucoup aidé pour que mon dossier soit bien ficelé. »

Mariée, mère de deux enfants, Monette Abatord a réussi à concilier vie de famille et travail. « Par rapport à la culture, l'agricultrice est pour moi beaucoup plus valorisante, souligne-t-elle. Tout ce que l'on produit procure une grande satisfaction et l'échange avec les clients est très agréable. »

Monette Abatord fait partie de l'association du Marché agricole Nord-Atlantique. Aux côtés d'une dizaine d'agriculteurs et artisans réunis, elle vend chaque samedi ses produits sur le marché de Sainte-Marie. « La solidarité est très importante dans ce métier. Pour tenir bon il faut qu'il y ait cette entraide mutuelle. C'est comme ça que nous avançons. »

V. M.-P.

urs d'avenir récompensés

ensés vendredi soir au Palais des Congrès de Madiana lors de la 2^e édition tiative Locale (PAILL).

Les dix finalistes et leur activité

Raymond Rijs : jardin créole et manioc
Harris Elizabeth Marie : arboriculture, maraichage, élevage.
Myriam Maizeron Eugène : exploitation horticole avec récupération de l'eau de pluie et enrichissement du sol grâce aux feuilles recyclées.
Nadine Lamartinière : production florale et élevage porcin. Utilisation d'un bio-

digesteur, une citerne d'assainissement qui permet le respect de l'environnement.
David Delem : élevage d'ovins et de laurillons.
Jean-Marc Marcus : exploitation en cultures maraichères, vignières et d'un verger. Respect des ressources naturelles grâce au désherbage mécanique, à la récupération d'eau de pluie, et aux traitements des déchets.
Monette Abatord : exploitation

en cultures maraichères, vignières et d'un verger.
Jean-François Lubin : exploitation en cultures maraichères et vignières.
Jacques Bourgeois : exploitation maraichère et agri-tourisme. Propose des repas à la ferme, des visites pédagogiques.
Jean-Paul Aurore : Élevage bovin. Seul sur le département à réaliser des balles de foin.

les de foin pour l'élevage bovin de Jean-Paul Aurore, les cultures maraichères de Jacques Bourgeois... Dix projets tous aussi innovants et séduisants, qui rendent compte des sacrifices mais surtout de la passion que portent ces agriculteurs à leur métier. Cette cérémonie a également été l'occasion de mettre en exergue le travail de Florence Edmond, designer, créatrice de bijoux et scénographe, et du photographe Nicolas Dermé, qui ont tous les deux livré à travers leur art leur vision de la vie agricole du pays.

Au terme de la soirée, quatre exploitants ont été récompensés (voir encadré). À l'exemple de Jean-Marc Marcus qui, en plus d'un bon d'achat de 2000 euros, verra ses produits valorisés dans les rayons des Hyper U.

M.B. ■
La PAILL réunit les principaux partenaires de l'installation agricole comme l'Agence de services et de paiement (ex-Crossat), la Direction de l'Agriculture et de la Forêt, la Chambre d'Agriculture, les Jeunes Agriculteurs de Martinique, le Point Info Installation, l'Association pour la Promotion de l'Économie Rurale, le Centre de Gestion et de



Jean-Marc Marcus, coup de cœur du jury, verra ses produits valorisés dans les rayons de la chaîne Hyper U. Photos W.T./Francis-Antoine



Les candidates et les officiels.

Les lauréats

Dans la catégorie durabilité environnementale : Nadine Lamartinière
Durabilité économique : Jean-Paul Aurore
Ancrage territorial : Raymond Rijs
Coup de cœur : Jean-Marc Marcus
Prix espoir (nouvelle catégorie) : Myriam Maizeron-Eugène
Les lauréats ont remporté des séjours à l'hôtel, des bons d'achats, du matériel informatique.



Monette ABATORD, Agricultrice dans le Nord Atlantique Lauréate du PRIX WWSF pour la créativité des femmes en milieu rural - Édition 2013

Articles de presse

SAINTE-MARIE



Monette au cœur de sa terre

Ce samedi, sur la place Félix-Lorne, le Marché agricole du Nord-Atlantique fête ses huit ans. Portrait de Monette Abatord, sa dynamique présidente. PAGE 10

« Avec la professionnalisation, le revenu tiré de la production est encore plus déterminant dans le choix des cultures et des activités.

D'autant que notre agriculture souffre de coûts de production dont elle n'a pas la totale maîtrise.

Fort heureusement, au-delà des prix, les consommateurs se soucient de plus en plus de l'origine et de l'authenticité de la production.

Nos agriculteurs sauront-ils en profiter ?

La Chambre d'Agriculture plaide pour la mise en place de marchés de proximité, maîtrisés par des producteurs organisés en petites régions agricoles.

Elle propose un soutien spécifique du POSEI pour cette forme de commercialisation.



Monette ABATORD
Présidente du MANA
(Marché Agricole Nord-Atlantique)

« Discuter avec le client de la réalité du métier lui permet de mieux apprécier le produit qu'il achète ».

Le MANA a été créé en novembre 2000 à partir d'un constat : le fleurissement sur les routes du Nord-Atlantique de points de vente de produits agricoles tenus par des revendeurs.

Les agriculteurs de Sainte-Marie ont décidé de se regrouper en association et d'organiser la commercialisation de leurs produits directement auprès du consommateur. La notion de proximité est importante pour la vingtaine d'agriculteurs et la trentaine d'agrotransformateurs qui composent l'association.

Le marché se tient une fois par semaine à Sainte-Marie. Un planning de production est établi.

Chaque agriculteur a un ou des produits à ramener dans une quantité fixée, pour le marché du samedi.

Aujourd'hui, après onze ans d'existence, le MANA vend à une clientèle qui s'accroît et se fidélise. Le concept séduit et plusieurs communes s'y intéressent.

Il y a de nouvelles perspectives qui s'ouvrent mais le soutien des pouvoirs publics est nécessaire pour poursuivre cette démarche de proximité entamée.

4^{ème} trimestre 2011 - Numéro spécial

SAINTE-MARIE. 8^{ème} anniversaire du M.A.N.A

Ce sera la fête au marché samedi !

Le M.A.N.A (Marché Agricole du Nord Atlantique) est né de la volonté d'un groupe d'agriculteurs de mutualiser leurs efforts pour faire face aux

difficultés matérielles et financières qu'ils rencontraient. Il s'agissait pour eux de proposer de nouveaux circuits et de nouveaux modes de distribu-

tion de la production agricole locale dans la zone Nord Atlantique. Une manière de rompre avec la tendance à la concentration des points de vente dans les communes du centre de l'île.

Cela fait huit ans que le M.A.N.A existe, et les producteurs sont parvenus à fidéliser une clientèle qui ne raterait pour rien au monde le rendez-vous hebdomadaire qui lui est donné.

Le M.A.N.A s'installe en effet tous les samedis dès 6 h sur la place Félix Lorne au boug de Sainte-Marie. Poissons, viandes, miel, confiserie, jus et autres victuailles viennent s'ajouter aux traditionnels produits maraichers et vivriers des exploitants agricoles.

L'association créée par ce groupe d'agriculteurs fête ce samedi ses huit années d'existence et l'expérience s'avère

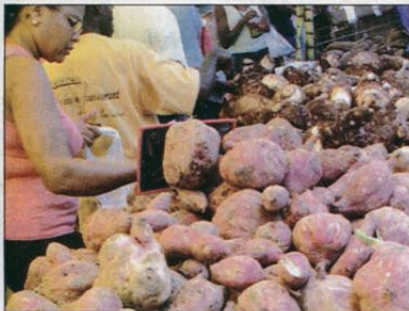
concluante, même si certains points restent encore à améliorer comme l'intégration de nouveaux adhérents.

« Ce qui les rebute c'est le système de la caisse commune. Or c'est ce système qui fait le succès de notre marché » explique Monette Abatord, la présidente de l'association.

En effet, au M.A.N.A, le client est libre de déambuler dans les allées entre les étalages sans se faire interpellé car les vendeurs ne se font pas de concurrence directe, tous les produits sont rassemblés par catégorie. Le client remplit son panier et ensuite il passe par la caisse commune à tous les exploitants.

Pour ce huitième anniversaire, les professionnels ont promis de faire la fête au prix. Des promotions sont annoncées sur tous les étals !

H.S. ■



Tous les samedis dès 6h, les producteurs installent leurs étals sur la place Félix Lorne.



Sur place, les clients p en poissons, viandes, r

PRIX WWSF pour la créativité des femmes en milieu rural - lauréate en 2013
Mardi 22 octobre 2013 - Espace Fonds d'Or du Marigot



COMMUNAUTÉ DE COMMUNES
DU NORD DE LA MARTINIQUE

Women's World Summit Foundation - WWSF FONDATION SOMMET MONDIAL DES FEMMES



Monette ABATORD, Agricultrice dans le Nord Atlantique
Lauréate du PRIX WWSF pour la créativité des femmes en milieu rural
Édition 2013

Mise à l'honneur de la lauréate par le Président de la CCNM
Mardi 22 octobre 2013 à 11H00
Espace Fonds d'Or du Marigot

WWSF – Section Femmes

"L'égalité entre les hommes et les femmes doit devenir une réalité vécue"

